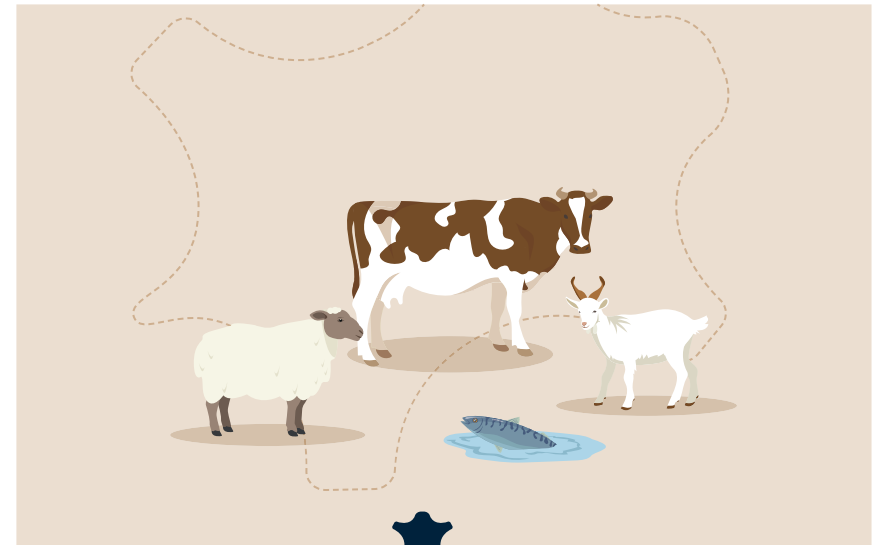


# Le cuir une histoire de savoir-faire





# L'ORIGINE

## Une matière d'origine animale

La matière cuir est le résultat de la transformation par le tannage d'une matière naturelle, la peau, en un produit durable, le cuir. Cette métamorphose s'opère grâce au savoir-faire des tanneurs et des mégissiers. N'est pas cuir qui veut, c'est pourquoi cette matière bénéficie d'une appellation réglementée.

## Un coproduit de l'industrie agroalimentaire

L'industrie du cuir valorise une matière qui, sans elle, serait un déchet. En effet, la filière Cuir valorise la peau des animaux d'élevage de l'industrie du lait et de la viande. Elle transforme ainsi chaque année plus de 160 000 tonnes de peaux, soit plus de 20 fois la Tour Eiffel.

La peau fait partie du Cinquième Quartier (toute partie de l'animal autre que la viande). Races concernées : bovins, ovins, caprins... La peau de poisson peut aussi être transformée en cuir et à ce titre, elle est également considérée comme un coproduit de l'industrie agroalimentaire.



## Le bien-être animal au cœur des préoccupations de l'industrie du cuir

Le bien-être animal s'inscrit au cœur de la politique de Responsabilité Sociétale des Entreprises (RSE) de la filière.

Des actions menées par l'industrie du cuir afin de promouvoir l'application des bonnes pratiques de bientraitance dans les élevages et les abattoirs. Ces démarches s'appliquent quelles que soient les espèces concernées, afin d'assurer la bien traitance des animaux.

La Fédération Française des Cuirs et Peaux (FFCP), la Fédération Française de la Tannerie Mégisserie (FFTM) et l'Alliance France Cuir (AFCuir), aidés de CTC (Centre Technique du Cuir), accompagnent les éleveurs à travers des actions de terrain. Ensemble nous avons engagé des campagnes de traitements antiparasitaires ou antifongiques, ainsi que des actions d'amélioration des infrastructures et moyens de transport.

Par ailleurs, les abatteurs travaillent depuis de nombreuses années sur le traitement des animaux en bouverie pour réduire le stress et éviter toute souffrance aux animaux.

## Une matière réglementée et protégée

Le décret 2010-29 du 8 janvier 2010 portant application de l'article L.214-1 du code de la consommation précise bien que « L'utilisation du mot « cuir » [...] est interdite dans la désignation de toute autre matière que celle obtenue de la peau animale au moyen d'un tannage ou d'une imprégnation conservant la forme naturelle des fibres de la peau. ».

Autrement dit, tout produit fabriqué à partir de fibres de fruits ou de légumes et qui ressemble au cuir ne peut être considéré ni appelé en tant que tel. Par exemple, lorsque nous lisons dans la presse « cuir d'ananas » ou « cuir à base de champignons », cette expression est erronée, car il ne s'agit en aucun cas de la peau d'un animal, mais d'une matière issue tout simplement d'un fruit ou d'un légume mélangée le plus souvent à des matériaux issus de la pétrochimie.



### Cuir tannage végétal

Il est l'une des formes les plus anciennes de la fabrication du cuir. Il s'agit de la peau d'un animal qui a été transformée par des tanins végétaux, extraits de feuilles ou d'écorces.



### Cuir végétal

Il est souvent cité en faisant référence à une matière issue d'un végétal. Ceci constitue un contre-sens car cette dernière, par définition, ne peut être appelée ni considérée comme du cuir.



### Cuir vegan

Il n'existe pas.

En effet, le véganisme exclut tout produit animal. Il faudrait, là encore, parler de matières issues de composants végétaux et pétrochimiques.

## Plus de transparence pour le consommateur

Ces abus de langage portent préjudice à l'industrie du cuir car ils suggèrent aux consommateurs que le cuir pourrait être autre chose que la transformation d'une peau, et visent à induire l'idée d'une équivalence chez le consommateur.

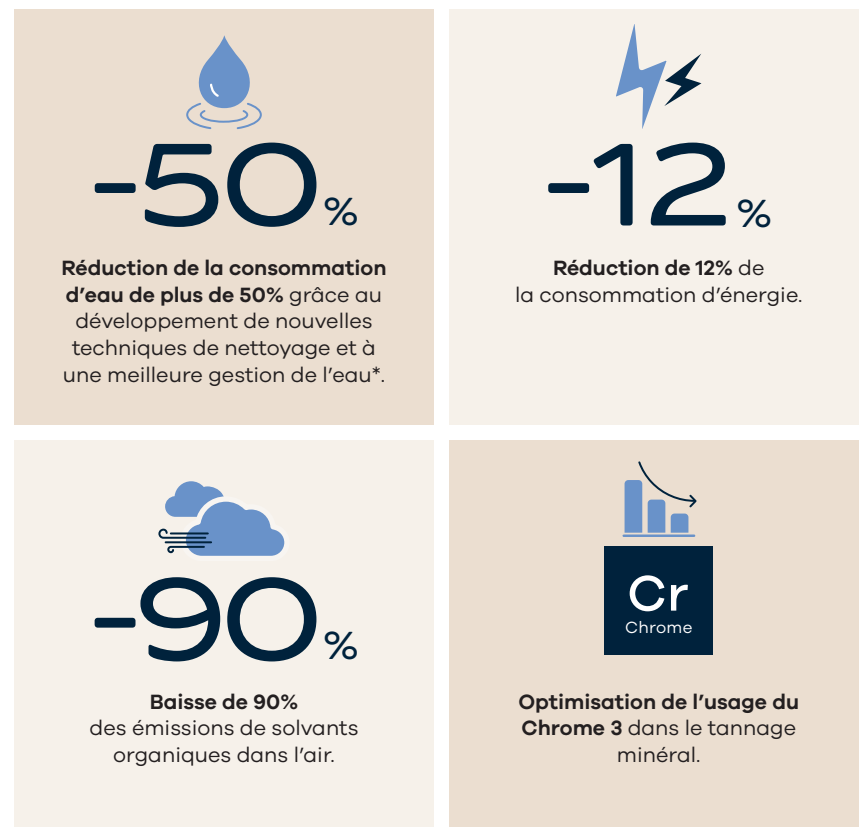
Que ce soit en France ou au niveau international, notre industrie veille à ce que la spécificité du cuir et son utilité soient reconnues et préservées. Elle met tout en œuvre pour protéger cette appellation. Elle invite toute marque qui serait tentée d'utiliser l'imaginaire et la noblesse associés au cuir à des fins marketing à respecter la matière cuir qui, au fil des siècles, a forgé sa réputation par ses qualités, l'innovation et les savoir-faire qu'elle met en œuvre.

## L'industrie du cuir et l'environnement

Les standards appliqués à nos entreprises françaises et européennes sont les plus élevés au monde :

Elles doivent produire dans le respect du règlement européen REACH qui protège le consommateur sur l'innocuité des produits et la suppression de substances dangereuses. Les entreprises de la tannerie mégisserie sont soumises à la législation française et européenne sur les Installations Classées pour la Protection de l'Environnement (ICPE) et contrôlées de façon régulière notamment par les DREAL (Directions Régionales de l'Environnement, de l'Aménagement et du Logement).

### Quelques chiffres :



\* eau qui est empruntée au milieu naturel et rendue après traitements.

Cette liste n'est pas exhaustive et tous les jours l'innovation et l'ingéniosité des tanneurs permettent de progresser.

## Le cuir : une matière durable

Les objets fabriqués en cuir ont une durée de vie très longue. Entretien régulièrement, cette matière ne vieillit pas ou presque. Pour conserver ses qualités et son esthétique, plusieurs techniques et gestes simples existent et s'adaptent selon les types de cuirs (cuir lisse, cuir grainé, cuir velours, etc.).

Grâce aux métiers de la cordonnerie et des bottiers, le cuir est réparable et donc durable.

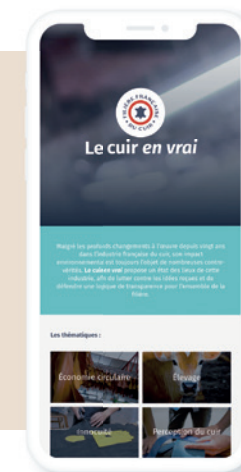
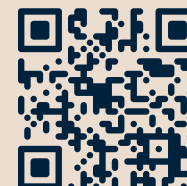
Retrouvez les astuces de réparation et d'entretien ainsi qu'un artisan proche de chez vous :

[reparersoncuir.fr](http://reparersoncuir.fr)



Pour en savoir plus sur le cuir, rendez-vous sur notre site :

[lecuirenvrai.fr](http://lecuirenvrai.fr)



# LA FABRICATION

## PHASE 1

Au départ,  
la peau

## LE SITE D'ABATTAGE

### Le cuir : une matière première naturelle

Pour devenir le matériau durable qu'est le cuir, la peau de l'animal va passer par plusieurs phases de transformation. La peau brute, matière naturelle, va devenir tout au long de son processus de fabrication (le tannage), une matière solide et désirable qui sera utilisée dans de nombreux produits du quotidien. Un soin particulier est apporté dans toutes les étapes de son élaboration.

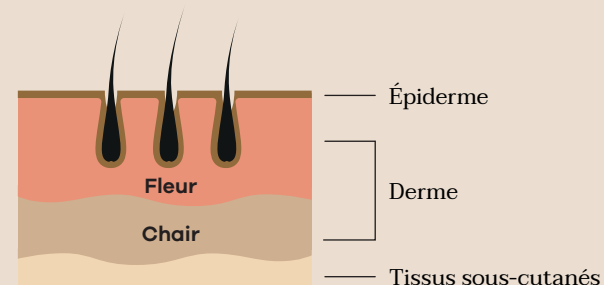
### La traçabilité des peaux

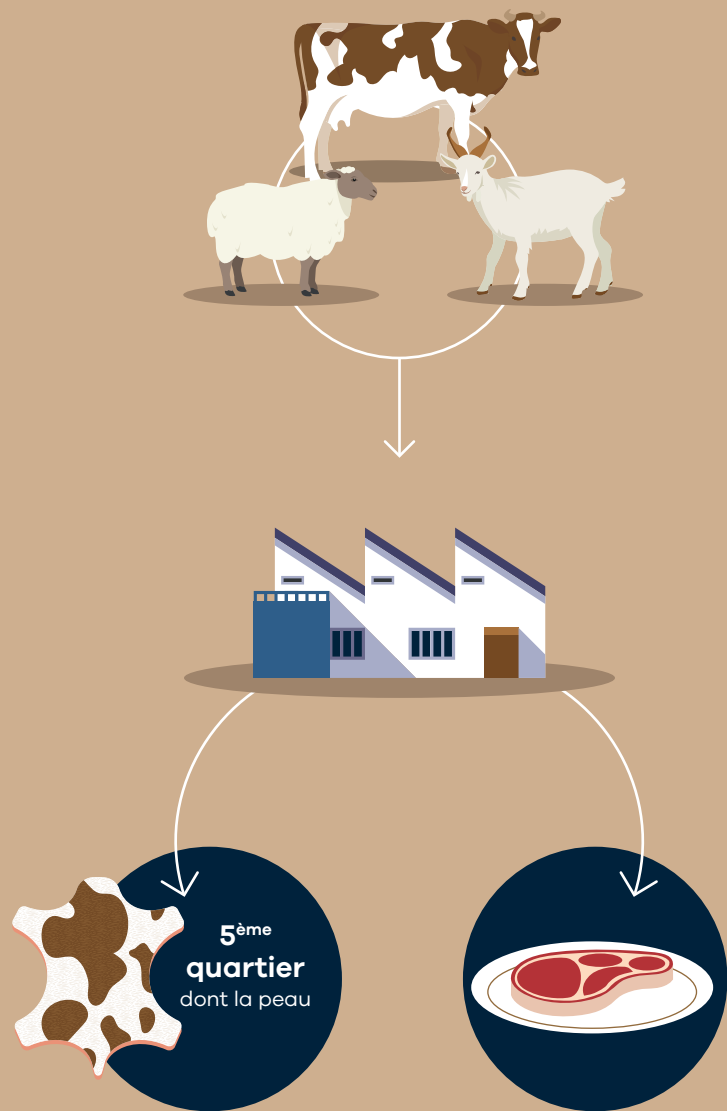
De nombreuses initiatives françaises relatives à la traçabilité au sein de la filière permettent de remonter de la peau jusqu'à l'animal en connaissant son parcours de vie. Il est possible de suivre la peau de l'abattoir à l'atelier de fabrication de produits finis grâce à la mise en place d'un code unique qui n'est en rien altéré par les différentes procédures de transformation. Ce système de traçabilité a été développé initialement pour les veaux. Il sera progressivement appliqués aux bovins en général, puis aux ovins.

### Qu'est-ce que le parage ?

Sur les sites d'abattages, la peau est rigoureusement séparée de la carcasse à l'aide d'outils spécifiques et de pratiques bien établies. La dépouille peut être manuelle ou mécanique mais toujours réalisée par des opérateurs expérimentés. Avant d'être conservées, les peaux sont débarrassées du gras et muscles résiduels.

### Composition de la peau





Chez les animaux d'élevage, le cinquième quartier regroupe les abats, les tissus comestibles et non comestibles comme la peau.

# LA CONSERVATION DE LA MATIÈRE

La « peau fraîche », est fragile et périssable. Elle doit être préparée et conservée selon des règles très précises.

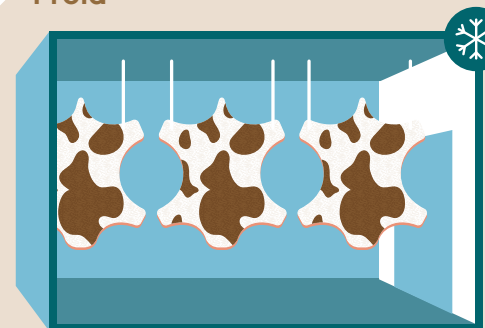
Les grandes étapes :

## Salage



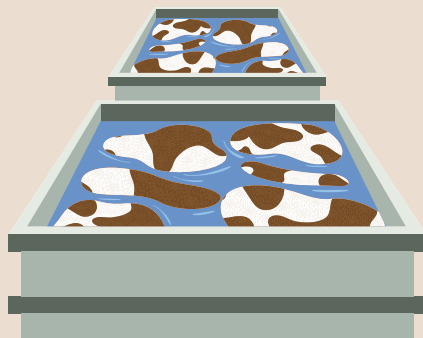
La conservation des « peaux fraîches » consiste à éliminer l'eau qu'elles contiennent et empêcher ainsi leur dégradation. Les peaux sont recouvertes de sel et empilées afin de permettre l'écoulement de la saumure. Le sel est ensuite retiré avant pliage et stockage. Le salage peut également être réalisé en foulon pour les peaux d'ovins notamment.

## Froid



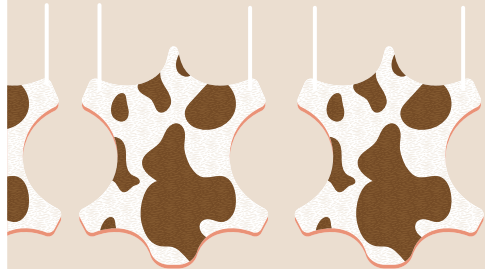
Les peaux sont conservées dans des chambres froides.

### Saumurage



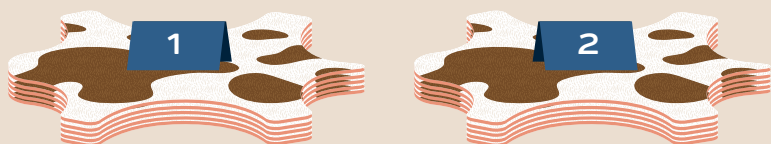
Les peaux sont trempées dans une solution saline avant pliage et stockage.

### Séchage



Les peaux sont exposées à l'air libre ou en étuve afin de permettre leur déshydratation, avant pliage et stockage.

### Tri des peaux



Avant d'être vendues aux tanneurs par les négociants et/ou collecteurs, les « peaux brutes » sont classées par choix en fonction des espèces/races, des poids et de la qualité.

Cette étape est généralement confiée à des professionnels très expérimentés qui connaissent la matière et ont développé les compétences qui leur permettront d'identifier les qualités et les défauts de chaque peau.

# LA FABRICATION

## PHASE 2

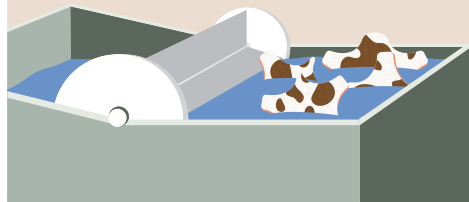
# Quand la peau devient cuir

# LE TRAVAIL DE RIVIÈRE

## PREMIÈRE ÉTAPE DE TRANSFORMATION

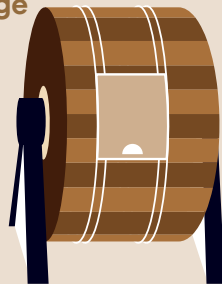
Le travail de rivière a pour but de transformer les peaux brutes en peaux prêtes à être tannées. Il permet d'éliminer l'épiderme, les poils (ou les écailles) et les tissus gras ainsi que de nettoyer les peaux afin d'améliorer la pénétration des agents tannants.

### Trempe reverdissage



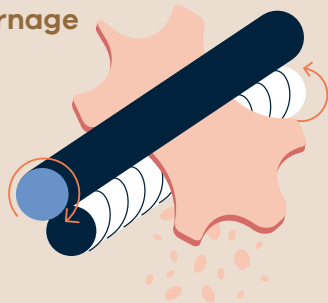
Les peaux sont trempées dans un bassin rempli d'eau claire pendant quelques heures, pour les assouplir.

### Épilage / Pelanage



Les peaux sont ensuite mises dans une cuve tournante accompagnées d'une solution alcaline. Cela permet de retirer les poils et rendre le cuir fini plus souple.

### Écharnage



Les peaux sont passées sous des rouleaux équipés de lames afin de retirer l'excès d'épiderme et de graisse restant.

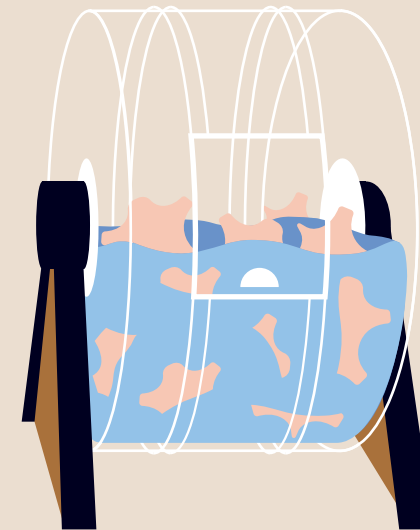
# LE TANNAGE

## LA NAISSANCE DU CUIR

Cette opération consiste à transformer la peau en cuir grâce à des tanins, substances de différentes natures (végétal, minéral ou combiné) qui permettent de passer d'une peau périssable à une matière solide et durable, le cuir.

Il existe plusieurs types de tannages :

### Tannage minéral (ou chrome)



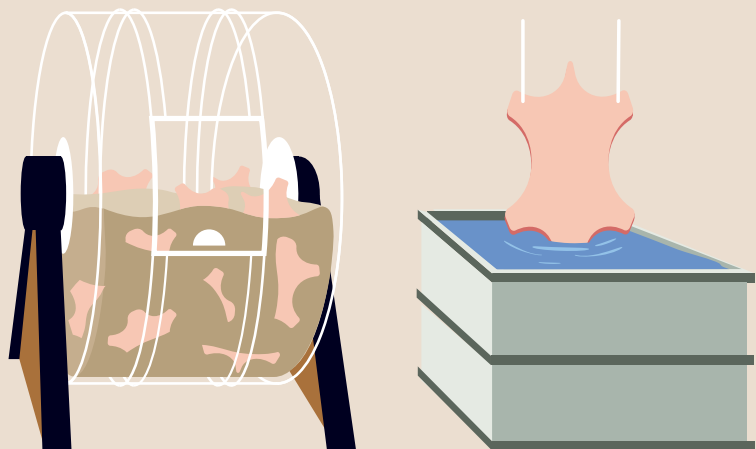
Cette méthode est la plus courante. Elle nécessite l'emploi de tanins minéraux : sels de chrome, sels de fer, sels de zirconium...

Ce type de tannage s'effectue par trempage des peaux dans des foulons. Le tannage le plus utilisé est celui qui s'effectue au moyen de sels de chrome, technique découverte à la fin du XIX<sup>ème</sup> siècle.

Très rapide (de quelques heures à quelques jours), il produit des cuirs plus ou moins souples selon les conditions opératoires, présentant une grande résistance à la traction, aux déchirures, et supportant des températures élevées.



## Tannage végétal



Cette méthode est la plus ancienne. Elle nécessite l'emploi de tanins végétaux qui peuvent être très variés : écorces d'arbres (de chêne le plus souvent, de mimosa, châtaignier, quebracho ...), de feuilles ou de racines, utilisés seuls ou en association avec d'autres produits.

Le choix du tanin utilisé dépend de l'espèce animale dont provient la peau et des propriétés recherchées pour le cuir.

Le tannage végétal peut s'effectuer par trempage des peaux dans des cuves contenant les tanins ou dans des foulons de tannerie. Il se réalise lentement sur des périodes allant de quelques jours à plusieurs mois.

Il produit des cuirs souvent fermes voire durs, utilisés dans la fabrication de semelles, de selles et harnais, de bandoulières et poignées de sacs, de ceinturons et dans l'ameublement.

# LA FABRICATION

## PHASE 3

### Du cuir tanné au cuir fini

# LES ÉTAPES DE FINITION

Cette partie du processus a pour but de transformer le cuir tanné en cuir fini, prêt à être façonné.

Elle comporte de nombreuses opérations manuelles, mécaniques et chimiques au cours desquelles le tanneur tiendra compte des caractéristiques recherchées selon l'utilisation finale du cuir.

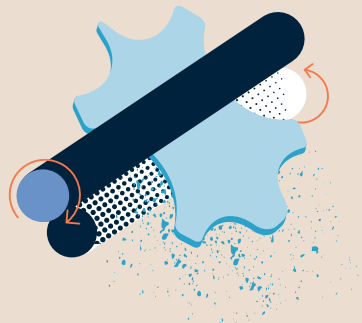
Les grandes étapes :

## Essorage



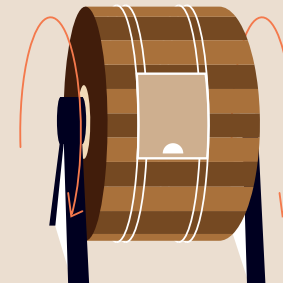
Un premier essorage servant à éliminer une grande quantité d'eau est effectué au moyen d'une machine munie de cylindres de feutre.

## Le dérayage



Cette étape permet d'égaliser l'épaisseur des cuirs.

## Retannage



Les cuirs sont remis dans des foulons contenant des tanins et des matières grasses pour subir un léger retannage.

## Teinture



Mise à la couleur de façon uniforme à cœur des cuirs, plus ou moins en profondeur.

Pour obtenir la teinte recherchée, le maître teinturier procède à plusieurs essais de bains de teinture. Une fois teints, les cuirs sont à nouveau essorés, mis au vent, séchés, humidifiés et palissonnés.

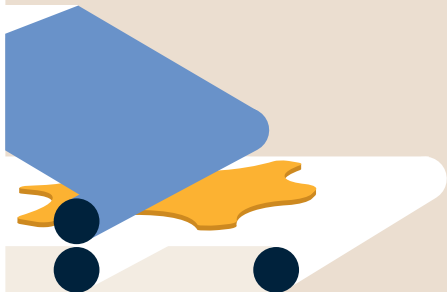
Puis :

### Mise au vent



Les cuirs sont suspendus pour le séchage, soit à l'air libre dans des greniers, soit en étuve équipée d'un système de ventilation d'air chaud ou sur des cylindres chauffants. Les cuirs ainsi séchés sont raides.

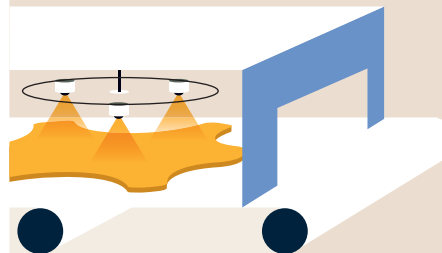
### Mise en humeur palissonnage



Le tanneur procède alors à l'humidification légère et harmonieuse des cuirs afin de les préparer à l'opération suivante qui consiste à les assouplir. Il s'agit du palissonnage au cours duquel le professionnel exerce une pression plus ou moins forte sur le cuir placé contre les lames arrondies d'une roue tressautante.

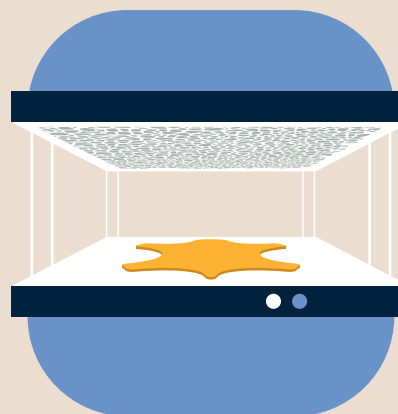
Les dernières étapes pour finaliser la transformation de la peau en cuir :

### Finissage



Cette opération consiste à appliquer des apprêts en surface du cuir de manière à le protéger et à lui donner son aspect visuel final.

### Grainage



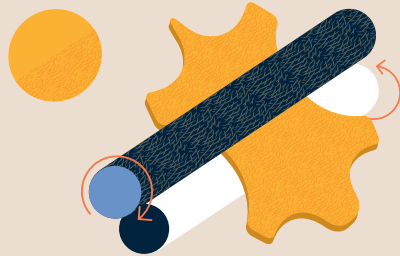
L'impression qui s'effectue par pression d'une plaque gravée sur le cuir est une technique utilisée pour créer un grain artificiel sur le cuir, pour le décorer de dessins en relief.

# GLOSSAIRE

## Appellations et caractéristiques des cuirs lisses

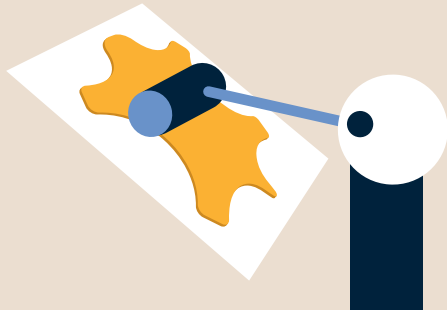
Les opérations de finition confèrent ensuite à la matière des propriétés protectrices contre les taches, le frottement, l'eau ou la lumière ainsi que des caractéristiques esthétiques (brillance, couleur, toucher ou relief) :

### Veloutage



Le veloutage s'effectue par meulage ou par ponçage très doux, pratiqué sur la fleur pour donner un cuir nubuck, ou côté chair pour donner du velours.

### Le lissage



Le lissage ou satinage est destiné à rendre le cuir lisse et brillant. Il est réalisé par frottement d'un cylindre de verre ou d'agate sur la fleur ou par pressage du cuir contre une plaque chauffée.

### Le liègeage



Le liègeage se fait au moyen d'une machine équipée de cylindres de liège ou à la main et permet d'amplifier l'aspect du grain sur la fleur.

#### • Cuir pleine fleur finition dite «aniline»

Le finissage dit «aniline» met en valeur l'aspect de surface naturel du cuir en le recouvrant d'un produit transparent : très bel aspect, entretien délicat.

#### • Cuir pleine fleur finition pigmentée

Il s'agit de recouvrir la surface du cuir de couches de pigments opaques qui unifient la couleur : moins sensible à l'eau et aux taches, entretien plus aisé.

#### • Cuir fleur corrigée finition pigmentée

Le cuir subit un ponçage de la fleur et reçoit une finition opaque généralement grainée. Les aspects sont diversifiés (couleur, relief), l'usage et l'entretien sont aisés. Le cuir est bien adapté à un usage intensif (chaussure, maroquinerie, ameublement, vêtement, automobile, sellerie).

#### • Croute de cuir finition pigmentée

Le matériau provient de la refente de cuir de bovin, buffle, majoritairement. La surface reçoit une finition opaque, plus épaisse, lisse ou grainée, lui donnant dans ce cas l'apparence d'un cuir pleine fleur.

#### • Cuir pleine fleur finition dite «semi-aniline»

La surface du cuir est recouverte de couches de pigments légèrement opaques, eux-mêmes recouverts d'un film transparent.

#### • Cuir finition lissée

L'opération mécanique de finissage réalisée à l'aide d'une pierre d'agate procure au cuir une surface très plane, brillante et une fleur très compacte caractéristique. Elle est réalisée notamment sur du cuir de veau pleine fleur, rendu ferme et dense par le procédé de tannage.

#### • Cuir sans finition ou cuir naturel

La surface du cuir ne reçoit pas de finition filmogène protectrice. Cette absence de finition permet de conserver l'aspect naturel exceptionnel du cuir ; toutefois, la surface n'est pas ou peu protégée des agressions extérieures. Ce sont de très beaux cuirs, mais d'utilisation délicate.

#### • Agneau plongé

C'est un cuir d'agneau très souple et soyeux sans finition dont la teinte a été obtenue en mélangeant des pigments au moment du retannage.

#### • Box

C'est un cuir de veau d'aspect ferme, brillant et tanné au chrome.

#### • Daim / Nubuck / Cuir velours

Le daim n'est pas le cuir de l'animal qui porte le même nom. C'est un terme qui désigne les cuirs velours. Le nubuck désigne un cuir d'aspect velouteux obtenu par ponçage spécifique de la fleur.

# ALLIANCE FRANCE CUIR

Nous portons la voix de 21 fédérations professionnelles, unies par la passion du cuir et de ses savoir-faire d'excellence depuis 1948.

Chaque jour, nous soutenons les engagements responsables de la Filière Française du Cuir.

Nous contribuons à dynamiser ce secteur en créant des synergies entre ses membres.



105, rue du Faubourg St Honoré  
75373 Paris Cedex 08 - France  
Tél. : +33 (0) 1 43 59 05 69

[alliancefrancecuir.org](http://alliancefrancecuir.org)



  
Fédération Française  
des Cuirs et Peaux  
[cuirsetpeaux.org](http://cuirsetpeaux.org)

  
Fédération Française  
Tannerie Mégisserie  
[lestanneursfrancais.fr](http://lestanneursfrancais.fr)